



team  
copenhagen



# Årsrapport 04

Team Copenhagen skal løfte eliteidrætten  
i København til et internationalt niveau  
gennem langsigtede, målrettede tiltag,  
der sikrer eliteidrætten i København  
de bedste vilkår i Norden

## Indhold

### Ledelsesberetning

Opstart	Side 04
Opgaver	Side 06
Katalysatorrollen	Side 06
Støttekoncept	Side 06
Kommercielt koncept	Side 11
Kommunikation	Side 13
Aktiviteter	Side 18
Resultater	Side 22
Værdidimensionerne	Side 22

### Regnskab

Resultatopgørelse	Side 32
Balance	Side 33
Noter	Side 34
Bestyrelse	Side 36
Sekretariatet	Side 37
Bilag	Side 38
Fondsoplysninger	Side 40
Kolofon	Side 41

# Ingen er så stærke, som os alle sammen

Siden Team Copenhagen officielt gik på banen i april 2004, har hver eneste dag været præget af, at alle omkring fonden er begejstrede for ideen og ambitiøse på den københavnske eliteidræts vegne.

## Mulighedernes Metropol

Team Copenhagen vil med sit arbejde indfri fondens vision og samtidig afspejle den mangfoldighed, der er karakteristisk for landets hovedstad. Team Copenhagen vil kæmpe for, at København bliver byen, hvor eliteidræt har rum for udvikling, præstationer og store resultater. For eliteidrættens udøvere og foreninger skal København være »Mulighedernes Metropol«.

For at lykkes med de langsigtede mål, skal Team Copenhagen formå at skabe et seriøst med- og samspil mellem foreningerne og deres topatleter, erhvervslivet og Københavns Kommune. Idrætten og kommunen er ombord, og erhvervsvirksomhederne begynder gradvist at se deres muligheder ved at støtte op om ideen. Endvidere skal vi sammen med foreningerne også lykkes med at mobilisere byens borgere, så de aktivt involverer sig ved at møde frem til kampe og stævner, støtte og bakke op – ja, gerne også på længere sigt give en hånd med.

Den markant øgede fokusering på kravene til den enkelte udøver har gradvist bevirket, at kravene til ressourcer i enhver henseende er accelereret med en hastighed, hvor kun ganske få københavnske foreninger har formået at holde trit med konkurrenterne i resten af landet. Det er ressourcer af såvel økonomisk, organisatorisk, ledelses- og facilitetsmæssig karakter, det drejer sig om. Og på størstedelen af disse områder har det for længe haltet i vores hovedstad.

## Passion – Nytænkning – Ansvarlighed skal kendetegne arbejdet

For at fondens indsats skal tilføre idrætseliten værdi, har sekretariatet arbejdet intenst med at definere Team Copenhagen's identitet, værdier og retning. Som en følge heraf vil alle Team Copenhagen's initia-

tiver og aktiviteter tage udgangspunkt i fondens tre fokusområder: Elite, Mangfoldighed og Byens rum. Vi vil bruge vores smukke by til at bringe alle sider af eliten ud til borgerne på såvel nye og uprøvede arenaer som gamle og kendte.

I det daglige vil sekretariatet med baggrund i dedikerede idrætskompetencer og en åben tilgang til omverdenen arbejde med fokus på målbare resultater for den københavnske eliteidræt. Vi vil være fremadrettede og grænsebrydende i forhold til kompetenceudnyttelse på tværs af idrætsgrene, kulturer og arbejdsfelter.

Med omhu og omtanke vil vi respektere forskellighed, såvel for idrætsgrene som for udøvere. Vi vil lægge stor vægt på, at talentudvikling sker med rummelighed og indsigt, hvad angår metoder, resultater og sociale sammenhænge. Vi vil skaffe tilslutning og ressourcer, så eliteidræt i København er båret af et helhedssyn, der giver de satsende atleter en meningsfyldt tilværelse på vej til, under og efter deres idrætskarriere.

## Mod, vilje og velvilje

Team Copenhagen vil være en særdeles dynamisk og kreativ part i at gøre København til en by, hvor borgerne føler sammenhold, fællesskab og stolthed over at bo. Det bidrager vi til ved at gøre København til "Mulighedernes Metropol" for eliteidrætten. Vi er overbeviste om, at der findes tilstrækkelig med både mod, vilje og velvilje omkring vores fælles satsning til, at vi lykkes med at gøre København til Nordens bedste by at dyrke eliteidræt i.



Leif Chr. Mikkelsen, februar 2005

# Opstart

Den 19. april 2004 blev fonden Team Copenhagen officielt konstitueret. Det skete ved fondens første bestyrelsesmøde, hvor bestyrelsen godkendte vedtægter og forretningsorden. Samtidig blev budget og planer for 2004 debatteret og godkendt.

Efterfølgende havde Team Copenhagen inviteret til pressemøde, hvor fonden og dens bestyrelse blev præsenteret.

## Eliteklubberne – fondens kerne

Team Copenhagens primære målgruppe er de københavnske eliteidrætsklubber. Fondens er oprettet for på alle tænkelige måder at støtte eliteidrætsklubberne i indfrielsen af de ønsker og behov, de måtte have. Som et led i at opnå et bedre kendskab til klubberne, var det derfor vigtigt for fonden allerede fra starten at skabe en god dialog med klubberne.

Umiddelbart efter Team Copenhagens opstart var klubberne inviteret til et orienteringsmøde om fonden og klubbernes muligheder for at drage bedst muligt nytte af den. På mødet gennemgik sekretariatet tankerne bag fonden, støttemuligheder samt handlingsplaner og mål.

København har omkring 60 idrætsklubber med elitearbejde.

## Bedre forståelse for den enkelte klub

Efter det generelle møde for alle eliteidrætsklubberne afholdt sekretariatet i månederne efter konstitueringen en række individuelle møder med klubledere for de enkelte eliteidrætsklubber i København. På møderne fremlagde klubberne deres ønsker, behov og problemer i relation til deres eliteidrætslige aktiviteter og planer.

Møderne gav sekretariatet en konkret indsigt i de mangeartede opgaver og muligheder, som fonden fremadrettet skulle give sig i kast med. Herudover fik sekretariatet også afdækket, hvilke ressourcer

og potentialer klubberne kunne byde ind med i arbejdet med at gøre det københavnske erhvervs- og livsinteresseret i fremtidigt samarbejde med Team Copenhagen og den københavnske eliteidræt.

Det er sekretariatets opfattelse, at møderne i mange tilfælde bidrog til, at klublederne gik hjem med fornyet lyst og motivation til at styrke elitearbejdet i deres respektive klubber. Mange oplevede, at et samarbejde med Team Copenhagen indebar nye muligheder for elitesatsning i hovedstaden.

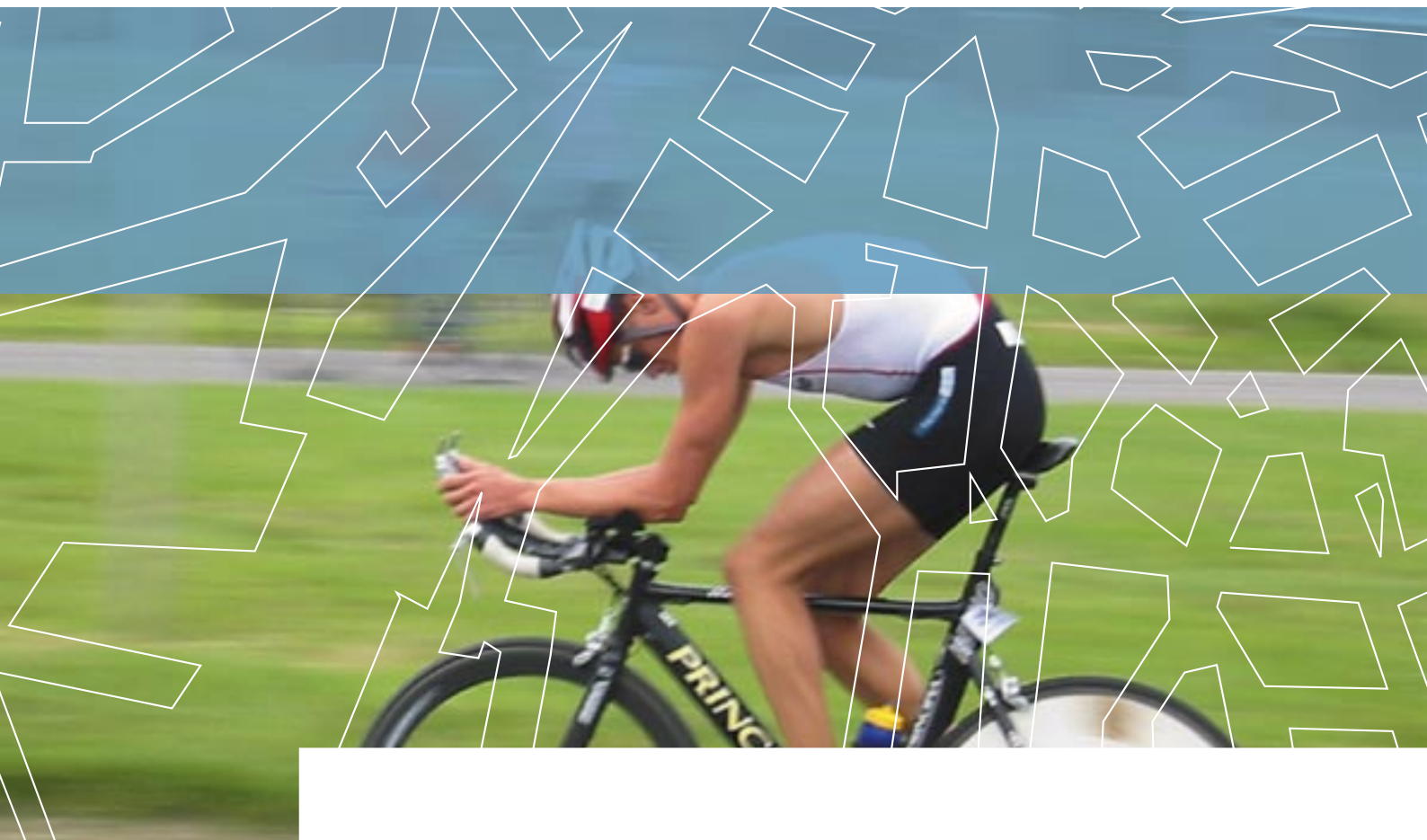
## Skræddersyede job og uddannelser

Det er et kendt problem blandt idrætsudøvere på eliteniveau at få tid til både at træne og arbejde. Team Copenhagen har talt med flere københavnske eliteidrætsudøvere om dette problem. Som et led i fondens holdning om, at eliteidræt i København skal ske med fokus på social ansvarlighed, og som et central element i arbejdet med at tilfredsstille eliteudøvernes behov, har sekretariatet udarbejdet et koncept for uddannelses- og jobmæssig tilknytning til arbejdsmarkedet for eliteudøvere og -trænere.

Konceptet er udviklet på baggrund af møder med en række virksomheder, hvor fonden flere steder havde skabt god forståelse for de særlige kvaliteter og kompetencer, som ofte karakteriserer eliteudøvere, samt for de særlige krav til fleksibilitet, som uløseligt følger med en elitekarriere.

I juni var de københavnske eliteidrætsklubber indbudt til møde om fondens job-/uddannelseskoncept. Her fortalte sekretariatet om de muligheder, udøvere og trænere har for at få skræddersyet et job og uddannelsesforløb.

Sideløbende er det lykkedes sekretariatet at indgå konkrete aftaler, der giver københavnske udøvere og trænere muligheder for job og uddannelser, der svarer til den enkeltes kompetencer og idrætskarriere.



Interesserede kan lægge deres kompetenceprofil på fondens hjemmeside, hvorefter sekretariatet registrerer profilen i en database, hvorfra der formidles spændende tilbud om job og uddannelse.

### Behov for bedre klubstruktur

I løbet af årets mange dialogmøder følte sekretariatet forbavsende ofte, at en af de alvorligste barrierer for at løfte eliteidrætten i København op på et højere niveau var begrænsninger i flere af klubberne med hensyn til organisatorisk og ledelsesmæssig kompetence.

På julemånedens første dag var eliteklubberne atter indbudt til møde. Denne gang var fokus rettet mod organisations- og lederudvikling. For at sætte emnerne i elitært perspektiv havde sekretariatet fået to markante indlægsholdere til at lægge bommen

højt. Henning Hansen fra Dansk Boldspil Union (DBU) gennemgik fodboldforbundets analyse- og udviklingskoncept, som hedder "Mønsterklubben". Lars Smith, elitechef fra triathlonklubben TRI4 viste, hvordan klubben med succes havde udviklet og implementeret sin elitepolitik og -organisering.

Den efterfølgende debat gav et slående billede af den store spredning, der er mellem de forskellige klubbers måde at gribe elitearbejdet an på. Ja, der var ligefrem deltagere, der kom i tvivl om, hvor vidt de repræsenterede en eliteforening. For sekretariatet betød debatten, at arbejdet med at udvikle og tilrettelægge de kommende uddannelses tilbud skal respektere disse forskelle på en måde, så hver enkelt forening føler sig mødt på det niveau, den som udgangspunkt befinder sig på.

# Opgaver

Af Team Copenhagens formål fremgår det, at fonden skal

”fremme og udvikle eliteidrætten i København og markedsføre København som en attraktiv og dynamisk by med en stærk idrætsprofil. Fonden skal gennem samarbejde med erhvervsvirksomheder, sponsorer m.v. markedsføre eliteidrætten generelt, herunder udvikle viden og netværk, arbejde for at tilvejebringe optimale forhold for eliteidrætsudøvere, og støtte og vejlede lokale foreninger for derved at fremme talentudviklingen og idrætsarrangementer i København. På længere sigt skal fonden gennem sit arbejde medvirke til at løfte eliteidrætten i København til et højt nationalt og internationalt niveau.”

I bestræbelserne på at effektuere alle de ønsker og behov, som fonden har fået kendskab til igennem mange dialogmøder samt igennem møder med erhvervslivet, har det været vigtigt først at definere, hvem der er berettiget til støtte fra fonden, og derefter at afdække, på hvilke måder Team Copenhagen kan hjælpe klubberne til at nå deres respektive mål.

## Team Copenhagen som katalysator

Det er en af Team Copenhagens vigtigste opgaver at skaffe en bred vifte af ressourcer til støtte for idrætseliten. Dette arbejde foregår ved at skabe relationer, netværk og aktiviteter i rummet mellem eliteidrætten, erhvervslivet og kommunen. I sin løsning af denne opgave kan Team Copenhagen bedst karakteriseres som en katalysator.

Indenfor naturvidenskab definerer man en katalysator som: ”et stof, der – uden at være en del af selve processens resultat – indgår i processen og sikrer, at den forløber, som den skal. Når processen er gennemløbet, er katalysatoren ude af processen igen”.

Det er i arbejdsfeltet mellem eliteidrætten, erhvervslivet og Københavns Kommune, at Team

Copenhagen ser sig selv som den katalysator, der skal være:

- > informator: sikre, at alle potentielle interessenter er fuldt informerede om de muligheder og fordele, der kan ligge i at samarbejde med forskellige parter i tilknytning til eliteidræt i København
- > inspirator: gennem analyser og nytænkning fremkomme med spændende ideer og nye veje, der kan vitalisere forskellige sider af det daglige arbejde med eliteklubberne
- > motivator: skabe sammenhænge og en atmosfære, hvor det opleves positivt at være med; hvor man kan finde værdi i at møde mennesker og metoder, som er nye for én selv
- > generator: være et omdrejningspunkt, der med sin dynamik, energi og passion smitter af på alle, den samarbejder med
- > motor: en trækraft, der er indstillet på at yde assistance til at trække latente – måske slumrende – kræfter i gang, så de bliver selv bærende.

Team Copenhagen kæmper hver dag på at bygge netværk mellem mange forskellige interessenter. Både hvor et samarbejde synes indlysende, men også i de tilfælde, hvor der skal brydes grænser og mure for at få øjnene op for fremtidige muligheder og gevinster.

## Støttekoncept

### Definition af elite

Begrebet eliteidræt er en kompleks størrelse, og fonden er ofte blevet bedt om at definere begrebet ”elite”. Umiddelbart er det vanskeligt at give en endegyldig definition. Det, der repræsenterer elite i en idrætsgren, er ikke nødvendigvis elite i en anden. For at vurdere, om en idrætsudøver eller et hold tilhører eliten, er det derfor nødvendigt at gå ind





i en nærmere analyse af den enkelte idrætsgren. Herunder, hvordan niveauet er i Danmark i forhold til udlandet, idrætsgrenens udbredelse m.m.

Det har været nødvendigt at definere en række kategorier, som Team Copenhagen finder støtteværdige. Klubber og idrætsudøvere skal som minimum kunne placeres i disse grupper for at komme i betragtning til støtte fra Team Copenhagen.

#### **Talenter**

Talenter er idrætsudøvere under 21 år, som er i den absolutte top indenfor deres respektive idrætsgrene, og som har potentiale til, indenfor en kort årrække, at begå sig i toppen af den danske seniorelite.

#### **Seniorelite**

Senioreliten er udøvere, som er placeret i toppen af deres respektive idrætsgrene. Det skal dog tilføjes, at Team Copenhagen generelt ikke yder støtte til udøvere, som modtager markant støtte fra Team Danmark.

#### **Subelite**

Subeliten er udøvere, som er placeret lige under den absolutte danske elite, men som har potentiale til indenfor kort tid at begå sig i toppen af den danske elite.

#### **Holdidrætten**

Fokus på støtte til klubber indenfor de traditionelle holdidrætter som fodbold, håndbold, basketball, volleyball og ishockey.



### Samlede elitesatsninger

Eliteklubbernes samlede elitesatsninger. Sådanne eliteprojekter skal have et langsigtet formål, gerne med speciel satsning på talentudvikling.

### Træner- og lederudvikling

Trænere og ledere, som beskæftiger sig med eliteidræt, kan opnå støtte til kompetenceudvikling.

### Udviklings- og forskningsprojekter

Der åbnes op for, at der kan gives støtte til udviklings- og forskningsprojekter, som kan medvirke til at forbedre eliteidrættens vilkår.

## Støtteformer

Team Copenhagen ønsker at støtte de københavnske eliteidrætsudøvere på mange forskellige måder, og når fonden modtager ansøgninger om støtte, er der stor forskel på, hvad der ansøges om. Det er vigtigt at holde for øje, at støtten primært går til projekter, som har en længerevarende effekt, såsom talentudviklingsprojekter og støtte til elitetrænere. Samtidig bestræber fonden sig på at gøre støttemulighederne så fleksible, som muligt.

Nedenfor er angivet støttemuligheder på kort og på langt sigt. Støttemulighederne nævnt under "kort sigt" er allerede i vidt omfang blevet realiseret, hvilket også fremgår af listen af støttemodtagere på side 38. Under "på langt sigt" nævnes støttemuligheder, som det ikke på nuværende tidspunkt er muligt at realisere. I løbet af en kort årrække er det imidlertid ambitionen, at eliteidrætsudøvere skal kunne tilbydes disse former for støtte.

### På kort sigt

- > Støtte i forbindelse med træningslejre og internationale konkurrencer
- > Træner- og lederudvikling
- > Ekstraordinære udgifter til idrætsmateriel og træningsfaciliteter
- > Tilskud til trænerlønninger
- > Konsulentbistand til sponsorarbejde, kommunikationsvejledning, uddannelsesvejledning mv.
- > Netværksfunktioner for elitesatsninger evt. toptrænercirkler mv.
- > Job og uddannelsesstilbud

### På langt sigt

- > Boligtilbud
- > Fysioterapi, ernæringsvejledning, massage, idrætspsykologi mv.

## Støttemodtagere i 2004

I 2004 uddelte Team Copenhagen støtte for i alt 1.002.700 kr. Ved fondens første støttetildeling den 8. september 2004 modtog 11 klubber/udøvere støtte for i alt 471.700 kr. Anden og sidste støttetildeling i 2004 var den 25. november, hvor i alt 11 klubber modtog i alt 525.000 kr. Derudover har en enkelt udøver modtaget støtte fra den såkaldte ad hoc pulje, som klubberne helt ekstraordinært kan søge om støtte fra.

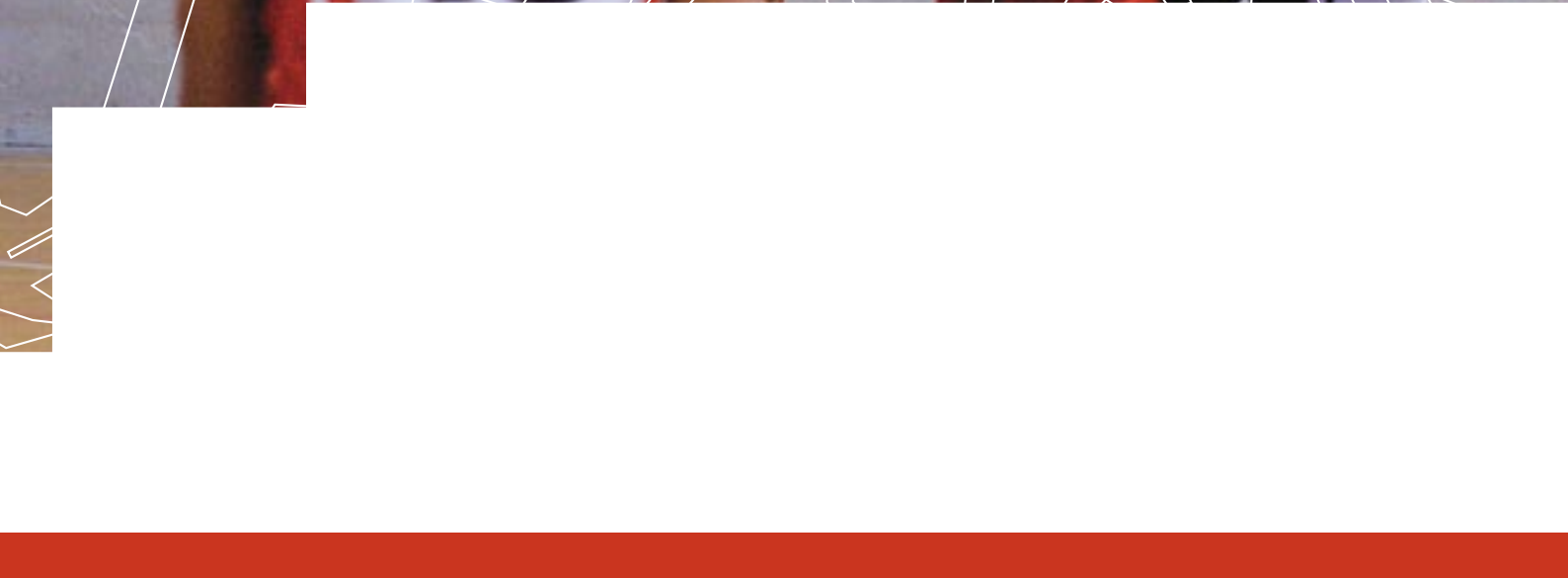
## Vurderingsfaktorer

I forbindelse med vurderingen af ansøgningerne har en række forhold gjort sig gældende. Sekretariatet har her taget udgangspunkt i Team Copenhagen's støttekoncept samt den ansøgningsprocedure, som er beskrevet på fondens hjemmeside.

Alle ansøgere har udarbejdet ansøgninger på baggrund af et møde med Team Copenhagen's sekretariat. På mødet er klubberne blevet bekendt med støttekonceptet, samt med andre aspekter af Team Copenhagen's arbejde. Samtidig har sekretariatet fået et godt indblik i klubbernes elitearbejde.

Team Copenhagen har i den endelige vurdering af ansøgningerne fokuseret på en række væsentlige faktorer. De væsentligste skal her nævnes:

- > Sportslige forhold, herunder resultatniveau, træningsintensitet, udviklingspotentiale
- > Organisatoriske forhold, herunder ledelsesforhold, samlet elitestruktur og talentarbejde
- > Økonomi, herunder klubbens ressourcer i forhold til elitearbejdet
- > Marketing, herunder sponsorpotentiale, idrætsgrenens udbredelse
- > Fysiske rammer, herunder vurdering af trænings- og konkurrencefaciliteter
- > Etik, herunder evt. dopingproblemer
- > Team Danmark og specialforbund, herunder eventuelle samarbejdsrelationer.



De enkelte ansøgere er blevet vurderet ud fra ovenstående faktorer sammenholdt med det beløb, der samlet set er til rådighed i den enkelte ansøgningsrunde.

Samtlige støttemodtagere har forpligtet sig til ved støtteperiodens ophør at udarbejde en rapport om støttens konsekvenser for klubbens elitearbejde, ligesom der skal afleveres regnskab inklusiv dokumentation for brugen af støtte.

Liste over støttemodtagere i 2004 (bilag 1, side 38).

## Karakteristika og tendenser

Allerede efter to ansøgningsrunder danner der sig et billede af, hvad klubberne søger støtte til. Hovedparten af ansøgningerne går på støtte til klubbernes talentarbejde. Det drejer sig bl.a. om samlede talentudviklingsprojekter, aflønning af talenttrænere og rejseomkostninger i forbindelse med internationale stævner.

Et andet karakteristika er, at ansøgningerne kommer fra en meget bred vifte af idrætsgrene. Det er helt i overensstemmelse med billedet af København, som byen, hvor mangfoldigheden blomstrer, når det gælder eliteidræt. Stort set alle idrætsgrene er således repræsenteret i København.

Et tredje billede, der tegner sig, er kvaliteten i ansøgninger, som er blevet markant bedre over tid. I processen i forbindelse med 2. ansøgningsrunde har sekretariatet bemærket en klar udvikling af ansøgningerne i forhold til 1. ansøgningsrunde.

Kvantitativt har sekretariatet modtaget færre ansøgninger i 2. runde i forhold til 1. runde, hvilket, sekretariatet vurderer, skyldes klarere retningslinier i forbindelse med ansøgningsproceduren. Urealistiske projekter er i højere grad blevet screenet væk, før der er blevet udarbejdet ansøgninger. Kvalitativt er der, som nævnt også sket en klar udvikling, idet ansøgningerne generelt ligger på et højere niveau, end tilfældet var ved 1. ansøgningsrunde. Vi vil dog fortsat bestræbe os på at forbedre ansøgningsproceduren, hvilket bl.a. vil ske på baggrund af interviews med de ansøgende klubber.

## Kommercielt koncept

I bestræbelserne på at støtte den københavnske eliteidræt endnu mere i fremtiden, er det vigtigt at tiltrække kommercielle samarbejdspartnere, som ser muligheder i at støtte Team Copenhagen. Hensigten er naturligvis at skaffe midler, som via fonden kanaliseres ud til den københavnske idrætselite.

Det kommercielle koncept beskriver de muligheder, som udspiller sig i forbindelse med fondens aktiviteter. Aktiviteterne har blandt andet fokus på at eksponere eliten overfor forskellige målgrupper.

Samarbejdspartnerne til det kommercielle koncept vil typisk være erhvervsvirksomheder, kulturinstitutioner og medier.

## Samarbejdspartnere

Samarbejdspartnere er vigtige medspillere i kampen om at fremme og forbedre vilkårene for eliteidrætten i København. Ved at skabe bedre vilkår for det københavnske idrætsliv, markedsføres selve byen København, og samtidig markedsføres og medvirker samarbejdspartnere på en positiv måde.

Samarbejdspartnernes roller defineres ud fra de mål og behov, som Team Copenhagen og dermed den københavnske eliteidræt står overfor. For at gøre København til det bedste sted i Norden at dyrke eliteidræt, er det vigtigt at analysere de behov, som klubberne og udøverne står med. Disse behov handler, udover økonomiske midler til udvikling, blandt andet om muligheden for at få fleksible job og uddannelsespladser, om at få adgang til udvalgte faciliteter, naturalier og hjælpemidler samt udarbejde et progressivt program for vidensudveksling eliten imellem.

Nedenstående figur viser sammenhængen i Team Copenhagens opgaver. De kommercielle elementer afledes af vision, mål og behov, som findes i den københavnske idrætselite, samt i Team Copenhagens arbejde.

Det kommercielle koncept er udarbejdet til på den ene side at understøtte de behov, som den københavnske eliteidræt står overfor og på den anden

side tilgodese samarbejdspartneres ønsker om at kunne skabe en kommerciel fordel ved et samarbejde med Team Copenhagen.

Gennem det kommercielle koncept kan samarbejdspartnere støtte Team Copenhagen på forskellige områder, som hver især støtter udviklingen af eliteidrætten i København.

### Kommercielle elementer

Som det ses i nedenstående figur er de kommercielle elementer for samarbejdspartnere:

- > Sponsorat – Økonomiske bidrag til Team Copenhagen's støttekoncept for eliteidrætten i København – tre gange årligt kan idrætseliten søge midler til forsat udvikling af de bedste eliteidrætsudøvere.
- > Events i København – Deltagelse og støtte ved større idrætsevents, hvor Team Copenhagen præsenterer den københavnske idrætselite i nye omgivelser og sammenhænge i byen.
- > Job/Uddannelse – Oprettelse af et job/uddannelsesprogram for eliteidrætsudøvere og -trænere, som på den ene side tilgodeser disses behov for fleksibilitet i tid og samtidigt fokuserer på deres styrker og målrettethed som personer.
- > Naturalier og faciliteter – Relevante produkter/ ydelser rettet mod eliteidrætsudøvere.
- > Vidensprojekter – Støtte til tværgående projekter mellem blandt andet idrætten og kulturinstitutioner,

med det formål at generere viden eliteklubberne imellem og samlet set styrke niveauet.

### Leveringer til samarbejdspartnere

Team Copenhagen ønsker at lancere en række kommercielle initiativer i samarbejde med partnere. Leveringerne fra fonden til partnere i forbindelse med ovenstående kommercielle koncept er:

#### Eksposering

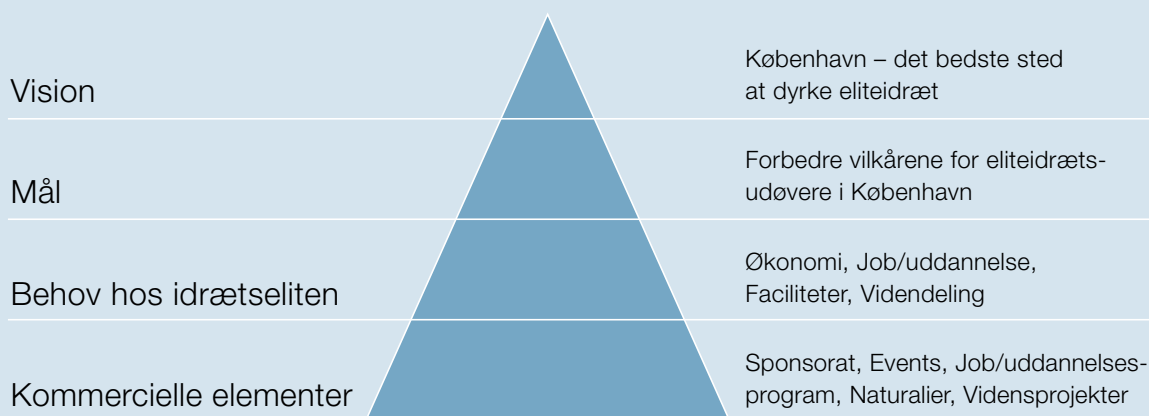
- > Eksposeringselementer (grafiske, posterkoncepter, annoncer, hjemmeside, etc.)
- > Eksposeringsanvendelse (ved events, seminarer og Team Copenhagen aktiviteter, pressevæg, produkter etc.).

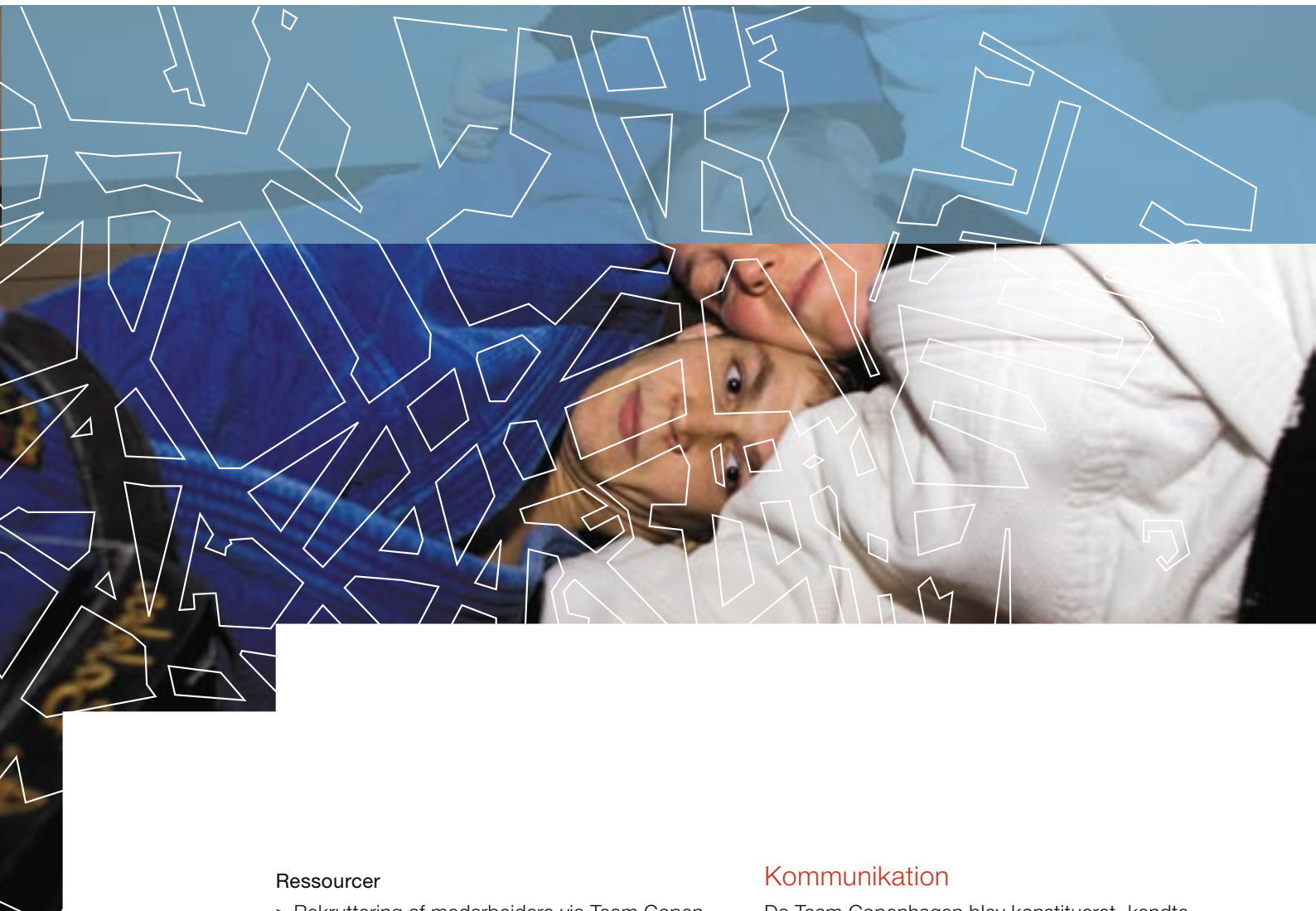
#### Marketingplatform

- > Kommunikationsplatform for eliteidrætsaktiviteter i København
- > Idrætsprofiler til case-stories via Team Copenhagen's aktiviteter og fokus
- > Detailkoncepter (til forhandlere og forretninger via produkter, begivenheder og idrætsprofiler).

#### Aktiviteter

- > Idrætsaktiviteter for samarbejdspartnere (medarbejdere/kunder)
- > Idrætsevents for samarbejdspartnere (medarbejdere/kunder)
- > Kurser og seminarer, med udgangspunkt i eliteidrættens verden.





#### Ressourcer

- > Rekruttering af medarbejdere via Team Copenhagens job/udannelseskoncept
- > Ressourcepersoner til interne arrangementer

#### Københavnske events

- > Deltagelse (billetter, VIP treatment, eksklusive arrangementer)
- > Udvikling (medarrangør, navnesponsor, etc.)
- > Eksposering.

#### Individuelle aftaler

Alle samarbejdsformer forhandles og tilrettelægges individuelt for at sikre, at indhold og målsætninger modsvarer alle parter forventninger. Team Copenhagen er meget åben for at kombinere ovenstående punkter, så samarbejdspartnerne helt specifikke mål omkring udbytte, værdier og samarbejdsform tilgodeses.

#### Kommunikation

Da Team Copenhagen blev konstitueret, kendte kun få til fonden og dens virke. Til at begynde med henvendte fonden sig til en forholdsvis begrænset målgruppe – de københavnske eliteidrætsklubber. Det primære formål for Team Copenhagen var dengang som nu at hjælpe eliteidrætten, og i første omgang var det derfor vigtig, at klubberne kendte til fonden.

Målet med at kommunikere klart ud omkring fonden overfor eliteidrætsklubberne er på mange måder nået i skrivende stund. Fokus for kommunikationen er derfor nu rettet mod omverdenen, nærmere bestemt borgerne i København, erhvervslivet, medierne og andre interessenter.



### Værdifuldt mediesamarbejde

Team Copenhagen har i kraft af sit tætte samarbejde med eliteidrætsklubberne en bred og nuanceret information om, hvad der sker i klubberne. Den information, som eliteidrætsklubberne i høj grad selv bidrager med, forsøger fonden at kommunikere videre til lokalpressen i hovedstaden, samt til københavnersektionerne i de landsdækkende aviser/medier.

Målet er at skabe opmærksomhed omkring eliteidrætsklubberne og de muligheder, der er forbundet med deres arbejde.

### Dynamisk hjemmeside

“Informativ, overskuelig og brugervenlig” – det er nogle af de ord, som beskriver den generelle opfattelse af Team Copenhagens hjemmeside. Fonden tilstræber, at hjemmesiden udviser tilgængelighed og er informativ, da især eliteidrætsklubberne har brug for let tilgang til informationer om støttemuligheder, ansøgningsskemaer m.m.

Hjemmesiden fungerer som informationskanal til eliteklubberne, når fonden har vigtige informationer. Men klubberne opfordres også til at informere om resultater, nyheder, historier m.m., så hjemme-

siden bliver en form for nyhedskanal fra eliteidrætten.

Hjemmesiden henvender sig ikke kun til eliteidrætsklubberne. Fonden forsøger at invitere alle idrætsinteresserede ind på hjemmesiden. Det sker blandt andet ved tiltag af forskellig karakter.

#### "Det sker i København"

I juni introducerede Team Copenhagen "Det sker i København", som er en oversigt over eliteidrætsarrangementer i København. "Det sker i København" er opbygget som en søgedatabase, hvor man kan søge på idrætsgren, bydel og dato. Hver klub har mulighed for at modtage et brugernavn og kodeord til funktionen, så de selv kan gøre reklame for deres aktiviteter.

Idéen med "Det sker i København" er at øge interessen for og opmærksomheden på idrætten både i København og med fokus på bydele.

#### "Postkort fra Athen"

I forbindelse med, at 18 københavnske eliteidrætsudøvere deltog i de 25. Olympiske Lege i Athen, afholdt Team Copenhagen en "Held og Lykke" reception i august. Her ønskede fonden i samarbejde med Nokia og Sonofon udøverne held og lykke. Udøverne modtog hver en mobiltelefon med kamera. Under legene sendte udøverne løbende billeder med små beskeder hjem til fonden, som efterfølgende blev lagt ud på hjemmesiden.

#### Årskort 2005

En anden måde at skabe interesse om eliteidrætten i hovedstaden er igennem "Årskort 2005", som Team Copenhagen har arbejdet med en stor del af 2004. I samarbejde med eliteidrætsklubberne har sekretariatet udarbejdet en liste med mere end 100 forskellige eliteidrætsarrangementer, som klubberne solidarisk har stillet gratis til rådighed.

Målet med Årskort 2005 er at skabe opmærksomhed omkring de mange forskellige eliteidrætsgrene og opfordre københavnere til at komme ud at se idrætsgrene, de ikke tidligere har overværet – live. Det er Team Copenhagens håb, at mange ved flittig brug af kortet begynder at følge og bakke

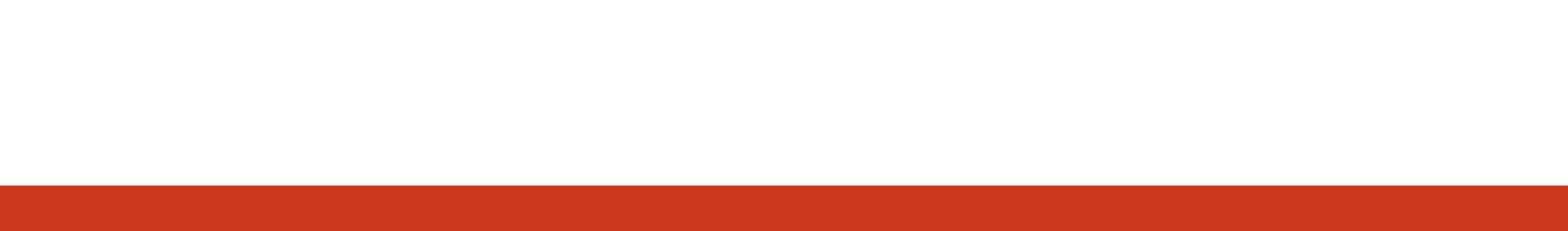
de københavnske idrætsfolk op i en grad, så der opstår et tilhørsforhold og en loyalitet.

Årskort 2005 blev introduceret i januar 2005. Kortet koster 100 kr. og pengene fra kortet går til støtte til den københavnske eliteidræt. Hjemmesiden giver et klart og opdateret overblik over arrangementer, som knytter sig til Årskort 2005.



#### Københavnnerprofilen

Hver måned udarbejder fonden en uddybende profil af skiftevis en udøver, et hold eller en træner/leder. Profilen udsendes til modtagere af Team Copenhagens nyhedsbrev, og profilen lægges desuden ud på fondens hjemmeside.







- vi støtter den københavnske  
eliteidræt

# Aktiviteter

Mange af de aktiviteter, som fonden har iværksat, har været indadrettede, men Team Copenhagen har også eksekveret udadrettede aktiviteter.

## Events og arrangementer

### OL-reception

Team Copenhagen var kun få måneder gammel, da fonden arrangerede en "Held og Lykke i Athen" reception med efterfølgende aktivitet på hjemmesiden. I alt 18 udøvere fra København deltog i OL i Athen, Grækenland.



### Skøjteshow i Tivoli

Som et led i samarbejdet med Tivoli afholdt Team Copenhagen og Skøjteklub København et "Eventyrligt H.C. Andersen Skøjteshow" på Tivoli-søen i december. (billede af plakat). Målet var at skabe opmærksomhed om en gren af eliteidrætten i København og bringe eliteidrætten ud i "Byens Rum" og dermed gøre den tilgængelig for publikum, som ikke normalt ser skøjteløb.

## Samarbejdspartnere

### Københavns Kommune

Før, under og efter etableringen af Team Copenhagen, har fonden haft et tæt og meget velfungerende samarbejde med Københavns Kommune. Fondens primære samarbejde er med Kultur- og Fritidsforvaltningen og Økonomiforvaltningen om blandt andet forberedende aktiviteter i forbindelse med bestyrelsesmøder. Derudover har sekretariatet samarbejdet med Københavns Kommune om udviklingsprojekter. Fondens har også mødt stor velvilje fra en række stabsfunktioner i kommunen.

### Team Danmark og andre eliteorganisationer

Team Danmark er en væsentlig aktør på eliteområdet i Danmark. Team Copenhagen har i opstartsfasen haft et godt samarbejde med netop den statslige eliteorganisation, som har assisteret med sparring og gode råd. I forlængelse heraf er Team Copenhagen blevet en del af et landsdækkende netværk af eliteorganisationer. Netværket består ud over Team Danmark af eliteorganisationer fra Aalborg, Århus, Esbjerg og Odense.

### Tivoli

Tivoli og Team Copenhagen har indgået et samarbejde om at bringe eliteidrætten ud til befolkningen på en ny og spændende måde. Tivoli gør det muligt at opleve eliteidrætten LIVE på en tilgængelig arena for byens borgere.

Lars Liebst, direktør i Tivoli, udtaler: "Tivoli har siden 1843 haft til formål at sprede glæde og underholde. Vi mener, at samarbejdet med eliteidrætsfonden Team Copenhagen er en styrkelse af denne vision. Vi har i Tivolis historie haft en række af sportsbegivenheder, og da vores gæster er en stor blandet skare, er vi sikre på, at mange af dem vil finde det underholdende og spændende med de begivenheder, vi i fremtiden vil lave i samarbejde med Team Copenhagen."





SPARIA

### Erhvervsklub

Team Copenhagens Erhvervsklub henvender sig til alle typer sponsorer og samarbejdspartnere og målrettes primært mod københavnske virksomheder. Erhvervsklubben er et tilbud til virksomheder, som er interesserede i at være med i et netværk af virksomhedsledere.

Ved udgangen af 2004 havde Team Copenhagens Erhvervsklub følgende medlemmer:

- > Advokatfirmaet Gangsted-Rasmussen
- > DTKommunikation
- > Installers A/S
- > No Zebra ApS
- > Thomas International Danmark A/S
- > Tivoli

Siden den 16. februar 2005 er yderligere to medlemmer tilkommet:

- > Sjælsø Gruppen A/S
- > Dansk Supermarked Gruppen

### Erhvervslivet støtter eliten

Inden udgangen af 2004 var Team Copenhagens lykkedes med at færdigforhandle to spændende samarbejdsaftaler. Disse træder først i kraft primo 2005.

#### Sjælsø gruppen A/S

Sjælsø Gruppen A/S er Team Copenhagens første hovedsponsor. Samarbejdet med en af dansk erhvervslivs meget stærke virksomheder betyder bedre muligheder for at støtte den københavnske eliteidræt.

Ib Henrik Rønje, adm. direktør i Sjælsø Gruppen A/S, om samarbejdet: "Eliteidræt er en vigtig og naturlig del af en metropol, og Team Copenhagens arbejde er med til at underbygge en aktiv by. For Sjælsø Gruppen er det vigtigt at støtte aktiviteter i København, der har betydning for mange mennesker. Når der i Københavns Kommune sker tiltag for at forbedre forhold og gøre det mere interessant at bo i København, er det derfor ganske naturligt for Sjælsø Gruppen at støtte op om sådanne tiltag."

### Dansk Supermarked Gruppen

Dansk Supermarked Gruppen samarbejder med Team Copenhagen om at skabe fleksible job- og uddannelsesmuligheder for københavnske eliteidrætsudøvere og trænere.

Kaj Hansen, HR-chef i Dansk Supermarked Gruppen, om samarbejdet: "I Dansk Supermarked Gruppen er vi altid på udkig efter målrettede medarbejdere med vindermentalitet og evnen til at fokusere og strukturere. Vi er sikre på, at samarbejdet med Team Copenhagen vil inspirere os til at udvikle flere talenter. Qua idrætsudøvernes personprofiler har vi mulighed for at hente fremtidige lederprofiler til virksomheden, og mulighederne for job omfatter jo både Netto, Føtex og Bilka butikkerne samt Nettos hovedkontor i Køge."

# Resultater

Da den københavnske eliteidræt er lige så mangfoldig og nuanceret, som borgerne i København, er det "at løfte den københavnske eliteidræt" forbundet med at skulle sætte ind på en lang række forskellige områder indenfor mange forskellige idrætsgrene. Der er blandt idrætsgrenene også mange fælles indsatsområder, hvor Team Copenhagen kan gøre en forskel.

## Målbar indsats

For at kunne prioritere fondens opgaver og indsats, så både samarbejdspartnere, den københavnske eliteidræt og Team Copenhagen får optimalt udbytte af den enkelte situation, arbejder fonden ud fra en række værdidimensioner.

Værdidimensionerne er hver især udtryk for områder, som i styrket tilstand vil bidrage til at styrke den københavnske eliteidræts muligheder for resultater og udvikling. Det gælder kort sagt om, at Team Copenhagen skaber nogle relevante resultater, som efterfølgende kan måles.

Værdidimensionerne vil udgøre et styringsredskab for fondens aktiviteter og fokus. De skal give Team Copenhagen mulighed for at måle effekterne af fondens aktiviteter, samt med tiden gøre det muligt at justere og dermed sikre, at fondens midler anvendes optimalt.

## Værdidimensionerne

Værdidimensionerne udtrykker fire områder, hvor der skal skabes værdi og resultater – Resultater for eliten, Kompetenceværdi for eliten, Økonomisk værdi og Eksponering.

## Resultater for eliten

**Fokus er rettet mod at skabe bedre resultater**

**Sportslige resultater (kvantitative resultater)**

- > DM- og SM-medaljer for senior og ungdom
- > VM-, EM, NM-medaljer for senior og ungdom

**Vækst i omfanget af den samlede idrætselite,** herunder flere hold og individuelle udøvere repræsenteret i den absolutte nationale elite (kvantitative resultater)

- > Fremgang generelt for den københavnske elite
- > Landsholdsdeltagere, henholdsvis senior/ungdom

**Strukturelle tiltag for eliteidrætssatsningen i København**

- > Etablering af Team Danmark kraftcentre/elitecentre i København
- > Etablering af forbundskraftcentre i København.

## Kompetenceværdi

**Skabe højere kompetenceniveau for eliten**

**Job/uddannelseskoncept for eliteudøvere**

- fokus mod at kunne tilbyde eliteidrætsudøvere en job/uddannelsesmulighed, som er tilpasset de behov og krav, som afspejler tilværelsen som eliteudøver fra begyndelsen af karrieren til slutningen. Derudover skal job/uddannelseskonceptet tilstræbe at

- > Skabe optimale rammer for de københavnske udøvere
- > Fastholde udøverne i de københavnske klubber
- > Fungere som tiltrækning for eliteudøvere udenfor København til københavnske klubber.

**Kompetenceudvikling af eliteidrætsledere**

- fokus mod at sætte ledere og eliteklubber i stand til at agere som eliteklubber på langt sigt for i sidste ende at skabe forhold, som giver bedre resultater hos udøverne. Dette kan være i forhold til

- > Udvikling af klubbernes struktur og organisation
- > Definition, igangsættelse og ledelse af eliteprojekter eliteprojekter,
- > Kommerciel udvikling af klubberne herunder tilgangen til Team Copenhagen's støttekoncept, opbygning af kommercielle relationer, m.fl.
- > Forstærkning af individuelle ledelseskompeter.







## Økonomisk værdi

### Fokus mod at lave kommercielle aftaler med

**Samarbejdspartnere (erhvervsvirksomheder),** hvor ydelsen til Team Copenhagen er penge i form af sponsorater. Team Copenhagen leverer modydelser af marketingrelateret karakter. Pengene fra sponsorater tilgår fonden med formål om at øge uddelingen af midler til eliteidrætten for at styrke blandt andet elitetiltag og projekter.

### Samarbejdspartnere,

hvor ydelsen til Team Copenhagen er kompetencer og service herunder bareraftaler, hvor virksomheder leverer en konkret ydelse til Team Copenhagen.

- > Ressourcer og viden
- > Tilgængelighed til eksponering (medier, eventpartnere, mfl.)
- > Serviceydelser, produktionsydelser

## Eksposering

Fokus på at igangsætte initiativer, som samlet set har til formål at synliggøre idrætset i København. Målet er at

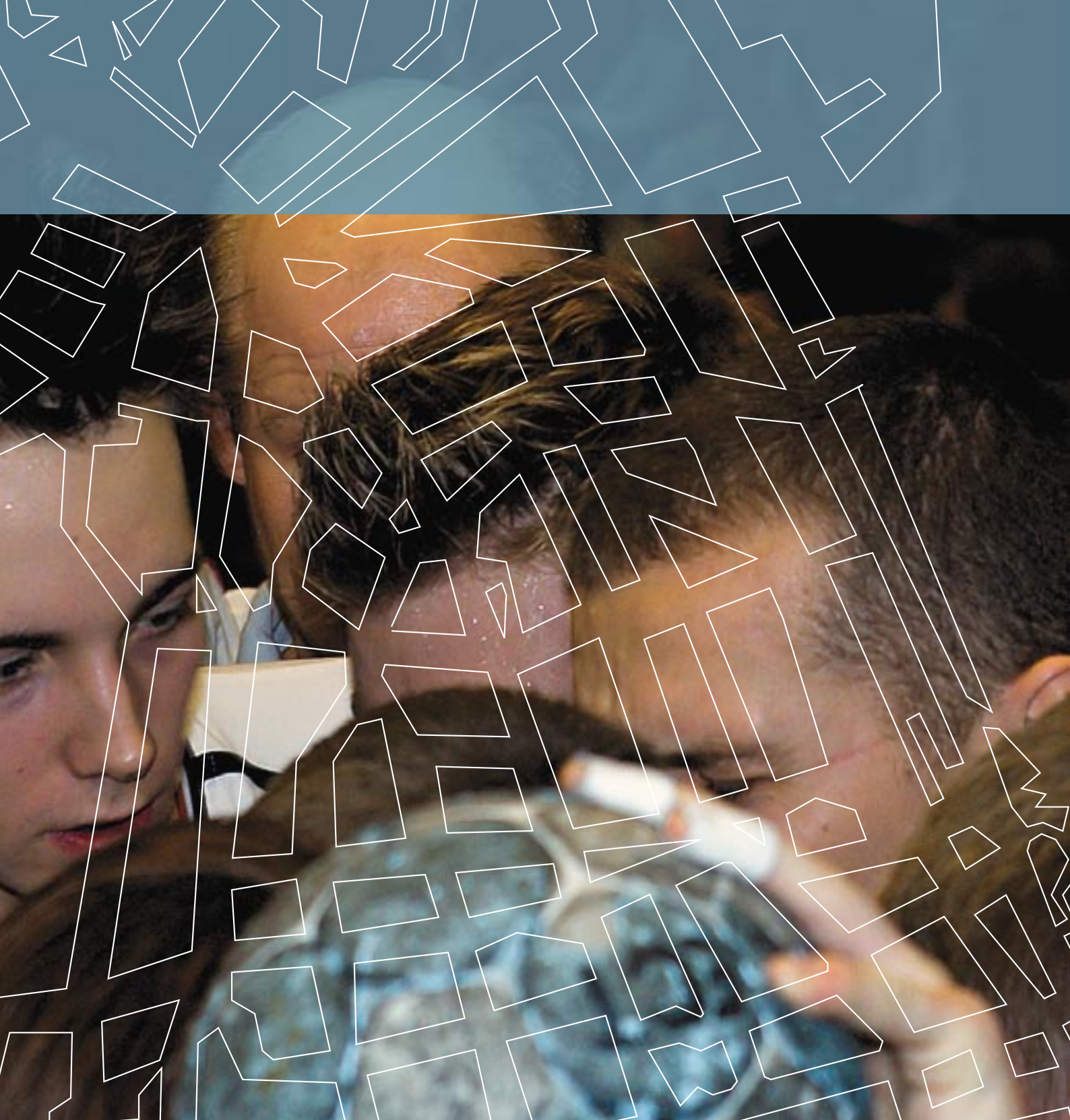
- > Øge interessen og bevågenheden for eliteidrættens forskellighed i København hos den københavnske befolkning
- > Begejstre københavnere med eliteidræt i byen
- > Skabe grobund for øget støtte til eliteklubbernes elitearbejde
- > Øge kendskab hos primært københavnske virksomheder i forhold til sponsorering af eliteidrætsklubber
- > Øge opmærksomheden på København, som et godt sted at dyrke eliteidræt.

Til værdidimensionerne har fonden desuden defineret, hvilken målbarhed Team Copenhagen skal anvende for at kunne opgøre resultaterne af støtten og aktiviteterne. Der er ikke for 2004 empirisk materiale til at kunne opgøre værdidimensioner, idet fonden kun i 2004 har været i funktion i lidt mere end seks måneder.

uddelte støttemidler og aktiviteter, som er udført. På den måde vil Team Copenhagen kunne få et billede af, om fondens ressourcer anvendes, så de skaber de ønskede resultater.

Oversigt over støttemidlernes anvendelse  
Støtteområder og indsats – bilag 2, side 39.  
Idrætsgrene – bilag 3, side 39.





- for eliteidrætten skal København  
være Mulighedernes Metropol

# Påtegninger

## Ledelsespåtegning

Bestyrelse og direktion har dags dato behandlet og godkendt årsrapporten for regnskabsåret 15. marts – 31. december 2004 for Fonden Team Copenhagen.

Årsrapporten er aflagt i overensstemmelse med årsregnskabsloven.

Vi anser den valgte regnskabspraksis for hensigtsmæssig. Vi finder endvidere den samlede præsentation af årsrapporten retvisende. Årsrapporten giver derfor efter vor opfattelse et retvisende billede af fondens aktiver og passiver, den finansielle stilling samt resultatet af fondens aktiviteter.

Årsrapporten indstilles til bestyrelsens godkendelse.

København, den 3. marts 2005

Direktion            Leif Chr. Mikkelsen, direktør

Bestyrelse            Lars Engberg, bestyrelsesformand

Martin Geertsen, næstformand

Fritz Schur, Fritz Schur Gruppen

Mogens Munk Rasmussen, Nykredit A/S

Preben Kragelund, Team Danmark

Camilla Andersen, F.C. København

Christian Birk, Sparta Atletik & Motion

## Revisionspåtegning

### Til Ledelsen i Fonden Team Copenhagen

Vi har revideret årsrapporten for Fonden Team Copenhagen for regnskabsåret 15. marts – 31. december 2004, der aflægges efter reglerne i årsregnskabsloven.

Fondens ledelse har ansvaret for årsrapporten. Vort ansvar er på grundlag af vor revision at udtrykke en konklusion om årsrapporten.

## Udførte revision

Vi har udført vor revision i overensstemmelse med danske revisionsstandarder. Disse standarder kræver, at vi tilrettelægger og udfører revisionen med henblik på at opnå høj grad af sikkerhed for, at årsrapporten ikke indeholder væsentlig fejlinformation. Revisionen omfatter stikprøvevis undersøgelse af information, der understøtter de i årsrapporten anførte beløb og oplysninger. Revisionen omfatter endvidere stillingtagen til den af ledelsen anvendte regnskabspraksis og til de væsentlige skøn, som ledelsen har udøvet, samt vurdering af den samlede præsentation af årsrapporten. Det er vor opfattelse, at den udførte revision giver et tilstrækkeligt grundlag for vor konklusion.

Revisionen har ikke givet anledning til forbehold.

### Konklusion

Det er vor opfattelse, at årsrapporten giver et retvisende billede af fondens aktiver, passiver og finansielle stilling pr. 31. december 2004 samt af resultatet af fondens aktiviteter for regnskabsåret 15. marts – 31. december 2004 i overensstemmelse med årsregnskabsloven.

København, den 3. marts 2005

**PricewaterhouseCoopers**

Statsautoriseret Revisionsinteressentskab

Karsten Rasmussen

Statsautoriseret revisor

# Regnskabspraksis

## Regnskabsgrundlag

Årsrapporten for Fonden Team Copenhagen er udarbejdet i overensstemmelse med Årsregnskabslovens bestemmelser for virksomheder i regnskabsklasse B.

Årsrapporten er aflagt i danske kroner.

## Generelt om indregning og måling

I resultatopgørelsen indregnes indtægter i takt med, at de indtjenes, herunder indregnes værdireguleringer af finansielle aktiver og forpligtelser. I resultatopgørelsen indregnes ligeledes alle omkostninger, herunder afskrivninger og nedskrivninger.

Aktiver indregnes i balancen, når det er sandsynligt, at fremtidige økonomiske fordele vil tilflyde fonden, og aktivets værdi kan måles pålideligt.

Forpligtelser indregnes i balancen, når det er sandsynligt, at fremtidige økonomiske fordele vil fragå fonden, og forpligtelsens værdi kan måles pålideligt.

Ved første indregning måles aktiver og forpligtelser til kostpris. Efterfølgende måles aktiver og forpligtelser som beskrevet for hver enkelt regnskabspost nedenfor.

## Resultatopgørelsen

### Indtægtskriterium

Offentligt bevilgede tilskud indregnes på baggrund af kommunalt godkendte bevillinger.

### Andre eksterne omkostninger

Andre eksterne omkostninger indeholder omkostninger til konsulentassistance, IT udvikling og kontorhold mv.

### Personaleomkostninger

Personaleomkostninger indeholder gager og lønninger samt lønafhængige omkostninger.

### Finansielle poster

Finansielle indtægter og omkostninger omfatter renter.

### Skatter

Fonden Team Copenhagen er ikke skattepligtig af årets resultat.

## Balancen

### Tilgodehavender

Tilgodehavender indregnes i balancen til amortiseret kostpris, der sædvanligvis svarer til pålydende værdi med fradrag af nedskrivning til imødegåelse af tab. Nedskrivninger til tab opgøres på grundlag af en individuel vurdering af de enkelte tilgodehavender.

### Gældsforpligtelser

Gældsforpligtelser indeholder skyldige omkostninger samt afsat feriepengeforpligtelse på medarbejdere.

# Resultatopgørelse

Resultatopgørelse 15. marts – 31. december

	<u>Note</u>	<u>2004</u>
<b>Indtægter</b>		<b><u>4.200.000</u></b>
Personaleomkostninger		1.632.745
Andre eksterne omkostninger	1	<u>1.055.308</u>
<b>Omkostninger</b>		<b><u>2.688.053</u></b>
<b>Resultat før finansielle poster</b>		<b>1.511.947</b>
Finansielle indtægter	2	<u>4.793</u>
<b>Resultat før skat</b>		<b>1.516.740</b>
Skat af årets resultat	3	<u>0</u>
<b>Årets resultat</b>		<b><u>1.516.740</u></b>
<b>Forslag til resultatdisponering</b>		
Udloddet til eliteidræt		1.002.700
Overført til næste år		<u>514.040</u>
		<b><u>1.516.740</u></b>



# Balance

Balance 31. december

Aktiver	Note	2004
Likvide midler		304.793
<b>Bundne aktiver</b>		<b>304.793</b>
Tilgodehavende tilskud	4	740.663
<b>Disponible aktiver</b>		<b>740.663</b>
<b>Aktiver i alt</b>		<b>1.045.456</b>
<b>Passiver</b>		
Bunden fondskapital		304.793
Disponibel fondskapital		509.247
<b>Egenkapital i alt</b>	5	<b>814.040</b>
Feriepengeforpligtelse		181.416
Skyldige omkostninger		50.000
<b>Gældsforpligtelser</b>		<b>231.416</b>
<b>Passiver i alt</b>		<b>1.045.456</b>

# Noter til regnskab

<b>1 Andre eksterne omkostninger</b>	<u>2004</u>
Husleje	90.000
Uddannelse	26.434
Tryksager	40.936
Inventar	47.258
Kontorartikler	16.561
Porto	1.643
Hardware	79.177
IT udvikling	185.744
Konsulentassistance	373.800
Internetabonnement	10.579
Telefon	27.053
Aviser	15.248
Markedsføring	17.514
Advokat	9.921
Revision og regnskabsassistance	50.000
Personaleomkostninger	13.796
Konferencer	7.321
Mødeomkostninger	9.144
Parkeringsafgift	4.410
Arrangementer	5.628
Øvrige omkostninger	<u>23.141</u>
	<b><u>1.055.308</u></b>
<b>2 Finansielle indtægter</b>	
Renter af bankindestående	<u>4.793</u>
	<b><u>4.793</u></b>

### **3 Skat af årets resultat**

Fonden Team Copenhagen er omfattet af selskabsskattelovens § 1, stk. 1, nr. 6, men er ikke pligtig til at indgive selvangivelse, da indtægterne går til opfyldelse af fondens formål.

<b>4</b>	<b>Tilgodehavende</b>	<u>2004</u>
	Tilgodehavende tilskud	<u>830.663</u>
		<u><b>830.663</b></u>

<b>5</b>	<b>Egenkapital</b>	<u>Bunden fondskapital</u>	<u>Disponibel fondskapital</u>	<u>I alt</u>
	Egenkapital 27. februar	300.000	0	300.000
	Årets resultat	4.793	1.511.947	1.516.740
	Udloddet til eliteidræt	<u>0</u>	<u>1.002.700</u>	<u>1.002.700</u>
	<b>Egenkapital 31. december</b>	<u><b>304.793</b></u>	<u><b>509.247</b></u>	<u><b>814.040</b></u>

# Bestyrelse



**Lars Engberg**, bestyrelsesformand  
Overborgmester,  
Københavns Kommune



**Martin Geertsen**, næstformand  
Kultur- og Fritidsborgmester,  
Københavns Kommune



**Fritz Schur**  
Adm. direktør,  
Fritz Schur Gruppen



**Mogens Munk Rasmussen**  
Koncernchef,  
Nykredit A/S



**Preben Kragelund**  
Direktør,  
Team Danmark



**Camilla Andersen**  
F.C. København Håndbold



**Christian Birk**  
Sparta Atletik & Motion

# Sekretariatet



**Mette Jørvad Niess**  
Kommunikationskonsulent

**Lars Bøje Hansen**  
Ekstern konsulent  
Salg og marketing

**Leif Chr. Mikkelsen**  
Direktør

**Thomas Bøgh**  
Idrætsfaglig  
specialkonsulent

# Bilag

## Bilag 1

### Liste over støttemodtagere i 2004

77.200 kr. til ansættelse af elitetræner i TRI-4 Triathlonklub  
15.000 kr. til trænerudvikling i Hafnia Floorball Klub  
20.000 kr. i individuel støtte til Betina Berg fra judoklubben Mitani  
20.000 kr. i individuel støtte til Alexander Bakke fra judoklubben Mitani  
70.000 kr. til integreret udviklingsprojekt i Ajax København.  
25.000 kr. til individuel støtte til danseparret Jannick Birkehøj og Ásta Sigvaldadottir fra Sportsdanserforeningen KAF  
20.000 kr. i individuel støtte til Kim Wraae Knudsen fra Amager Ro- og Kajakklub  
20.000 kr. til elitesatsningsprojekt i Hovedstadens Go-Kart Klub  
45.000 kr. til ungdoms-elitearbejdet i Københavns Badminton Klub  
69.500 kr. til elitesatsning i Amager Volleyball Klub  
20.000 kr. i individuel støtte til Maj F. Pedersen og Benjamin Ebeling fra Skøjteklub København  
20.000 kr. i individuel støtte til Natasha Lee Dann fra Skøjteklub København  
50.000 kr. til fleurethold (junior og senior) fra Fægteklubben Trekanten  
6.000 kr. i individuel støtte til Henrik Asperup fra BK Stjernen  
120.000 kr. til integreret talentudviklingsprojekt i B 93  
33.000 kr. til videobaseret eliteudvikling i Fægteklubben Trekanten  
40.500 kr. til aflønning af elitetrænere i KTK 86  
20.000 kr. i individuel støtte til Bjørn Fisker fra Københavns Skiklub  
20.000 kr. i individuel støtte til Jonas Olsen fra Københavns Skiklub  
20.000 kr. i individuel støtte til Brian Zola Hansen fra Københavns Billard Klub  
81.000 kr. til elitesatsning i Københavns Flugtskytte Klub  
55.000 kr. til Junior kamp-projekt i Nørrebro Taekwondoklub  
10.000 kr. i individuel støtte til sejleren Peter Bolvig med mandskab, Sejlklubben Sundet  
20.000 kr. i individuel støtte til Jan Bielecki fra Sparta Atletik & Motion  
20.000 kr. i individuel støtte til Christina Scherwin fra Sparta Atletik & Motion  
45.500 kr. til aflønning af træner/spiller i BK Skjold Basket  
20.000 kr. i individuel støtte til danseparret Catharina Wieth & Mikk Mestak fra Sportsdanserforeningen KAF  
20.000 kr. i individuel støtte til danseparret Charlotte Bang-Møller & Steffen Bang-Møller fra Sportsdanserforeningen KAF

## Bilag 2

Støtteform	Støttebeløb i kr.
Individuel støtte	281.000
Hold- og projektstøtte	751.700
<b>I alt</b>	<b>1.002.700</b>

## Bilag 3

Idrætsgren	Beløb i kr.
Atletik	40.000
Badminton	45.000
Billard	26.000
Basketball	45.500
Fodbold	120.000
Floorball	15.000
Fægtning	83.000
Håndbold	70.000
Judo	40.000
Kajak	20.000
Motorsport	20.000
Sejlsport	10.000
Skisport	40.000
Skydning	81.000
Sportsdans	65.000
Skøjteløb	40.000
Taekwondo	50.000
Triatlon	117.700
Volleyball	69.500
<b>I alt</b>	<b>1.002.700</b>

# Fondsoplysninger

<b>Fonden</b>	<p>Team Copenhagen Flæsketorvet 68, 3. sal 1711 København V</p> <p>T +45 3366 3982 F +45 3366 7062 info@teamcopenhagen.dk www.teamcopenhagen.dk</p> <p>CVR-nr: 2766 4474 Stiftet: 19. april 2004 Hjemsted: København Regnskabsår: 1. januar – 31. december</p>
<b>Bestyrelse</b>	<p>Lars Engberg, bestyrelsesformand Martin Geertsen, næstformand Fritz Schur, Fritz Schur Gruppen Mogens Munk Rasmussen, Nykredit A/S Preben Kragelund, Team Danmark Camilla Andersen, F.C. København Håndbold Christian Birk, Sparta Atletik &amp; Motion</p> <p><i>Bestyrelsen modtager ikke vederlag</i></p>
<b>Direktion</b>	<p>Leif Chr. Mikkelsen, direktør</p>
<b>Sekretariat</b>	<p>Leif Chr. Mikkelsen, direktør Thomas Bøgh, idrætsfaglig specialkonsulent Mette Jørvad Niess, kommunikationskonsulent Lars Bøje Hansen, ekstern konsulent, salg og marketing</p>
<b>Revision</b>	<p>PriceWaterhouseCoopers Strandvejen 44 2900 Hellerup</p>
<b>Bank</b>	<p>Nordea Bank Danmark A/S Strandgade 3 0900 København C</p>



Tryk	DTKommunikation Speditørvej 9 2450 København SV
Design	Mikael Tønning
Layout	Mette Jørvad Niess og Mikael Tønning
Oplag	200 stk.
Fotos	Jens Bruun, m.fl.

Alle rettigheder forbeholdes.  
Mekanisk eller fotografisk gengivelse af  
Årsrapport 2004 eller dele heraf er uden  
Team Copenhagens skriftlige samtykke forbudt  
ifølge gældende dansk lov om ophavsret.



Fonden  
Team Copenhagen

Flæsketorvet 68, 3. sal  
1711 København V

T +45 3366 3982  
F +45 3366 7062

[info@teamcopenhagen.dk](mailto:info@teamcopenhagen.dk)  
[www.teamcopenhagen.dk](http://www.teamcopenhagen.dk)